



สุขภาพที่ดี  
ของมนุษย์

แนวทาง  
และ  
การปฏิบัติต่อ  
ผู้มีส่วนได้เสีย



เคารพความแตกต่างของกันและกัน

อิสระในการทำงานและการใช้ชีวิต  
ส่วนบุคคล

เชื่อมั่นในตัวตนในฐานะที่เป็นผู้ใหญ่

พูดความจริงในสิ่งที่เราทำทุกวัน



คำมั่นสัญญาของเมก้า คือ

การจัดการผลิตภัณฑ์  
และให้บริการที่มีคุณภาพแก่ลูกค้า

โดยผ่านการพัฒนาและปรับปรุงนวัตกรรม  
อย่างต่อเนื่อง



## สารบัญ

1. บทนำและวัตถุประสงค์	5
2. วัตถุประสงค์และขอบเขต	5
3. หลักการชี้แนะ	5
4. ความรับผิดชอบในบริษัท	6
5. ขั้นตอน	8
5.1 การระบุผู้มีส่วนได้เสีย	3
5.2 แมทริกซ์ของวัตถุประสงค์	11
5.3 การจัดลำดับความสำคัญของผู้มีส่วนได้เสีย	12
5.4 การวางแผนการมีส่วนร่วมของผู้มีส่วนได้เสีย	12
5.5 ความถี่การมีส่วนร่วมของผู้มีส่วนได้เสีย	13
5.6 ช่องทางการมีส่วนร่วมของผู้มีส่วนได้เสีย	15



## 1. บทนำและวัตถุประสงค์

การพัฒนาอย่างยั่งยืนของ เมก้า โลฟไฟซเอ็นซ์ รวมถึงการมีส่วนร่วมของกลุ่มผลประโยชน์ที่หลากหลาย ผ่านกระบวนการทางธุรกิจรายวัน ผลตอบรับจากสาธารณะ พนักงาน ลูกค้า ผู้บริโภค งานการค้า การประชุมผู้ถือหุ้น/นักวิเคราะห์ แนวทางของรัฐบาล และแพลตฟอร์มอื่นๆ เสียงของผู้มีส่วนได้เสียของเราช่วยให้ตระหนักถึงประเด็นสำคัญของเรา

บริษัท เมก้า โลฟไฟซเอ็นซ์ จำกัด (มหาชน) และบริษัทในเครือ (เรียกว่า “เมก้า” หรือ “บริษัทฯ”) ตระหนักดีว่าความคาดหวัง ความสนใจ และข้อกังวลที่ชัดเจนของผู้มีส่วนได้เสียมีความสำคัญต่อการเติบโตอย่างยั่งยืนของเรา บริษัทฯ ให้ความสำคัญกับความคิดเห็นของผู้มีส่วนได้เสีย ในฐานะองค์ประกอบสำคัญในการเรียนรู้จากข้อมูลเชิงลึกเกี่ยวกับแนวโน้มและนวัตกรรมที่เกิดขึ้นใหม่ ตลอดจนความเสี่ยงและโอกาสสำหรับธุรกิจของบริษัทฯ

## 2. วัตถุประสงค์และขอบเขต

วัตถุประสงค์หลักของแนวปฏิบัติมีดังนี้ :

1. เพื่อเป็นการช่วยพนักงานของเมก้า และบริหารจัดการช่องทาง แนวทางและเครื่องมือในการสื่อสารกับผู้มีส่วนได้เสีย และเพื่อรวบรวมความคิดเห็นที่เป็นสาระสำคัญของผู้มีส่วนได้เสียในการดำเนินงานเพื่อนำไปปฏิบัติ โดยมีเป้าหมายเพื่อสร้างและรักษาความเป็นอันหนึ่งอันเดียวกัน
2. เพื่อรวมผลการมีส่วนร่วมในการตัดสินใจเชิงกลยุทธ์ที่สำคัญ และการตอบสนองต่อความคาดหวังของผู้มีส่วนได้เสีย
3. เพื่อสร้างและรักษาผลงานของเมก้าต่อเป้าหมายการพัฒนาที่ยั่งยืนของ UN เพื่อให้เกิดประโยชน์ร่วมกันต่อสังคมและสิ่งแวดล้อม

## 3. หลักการชี้แนะ

1. การมีส่วนร่วม: เมก้า จะสร้างความมั่นใจว่าผู้มีส่วนได้เสียมีส่วนร่วมในการพัฒนาและบรรลุการตอบสนองเชิงกลยุทธ์เพื่อความยั่งยืน เมก้าจะต้องรับทราบและยอมรับความรับผิดชอบต่อผู้ที่ได้รับผลกระทบอันเนื่องมาจากธุรกิจและการดำเนินธุรกิจ
2. สาระสำคัญ: เมก้า จะสังเกตความมีสาระสำคัญรวมถึงความเกี่ยวข้องและความสำคัญของเรื่องและบทบาทของผู้มีส่วนได้เสียที่มีอิทธิพลต่อการตัดสินใจ การดำเนินการ และผลการปฏิบัติงาน



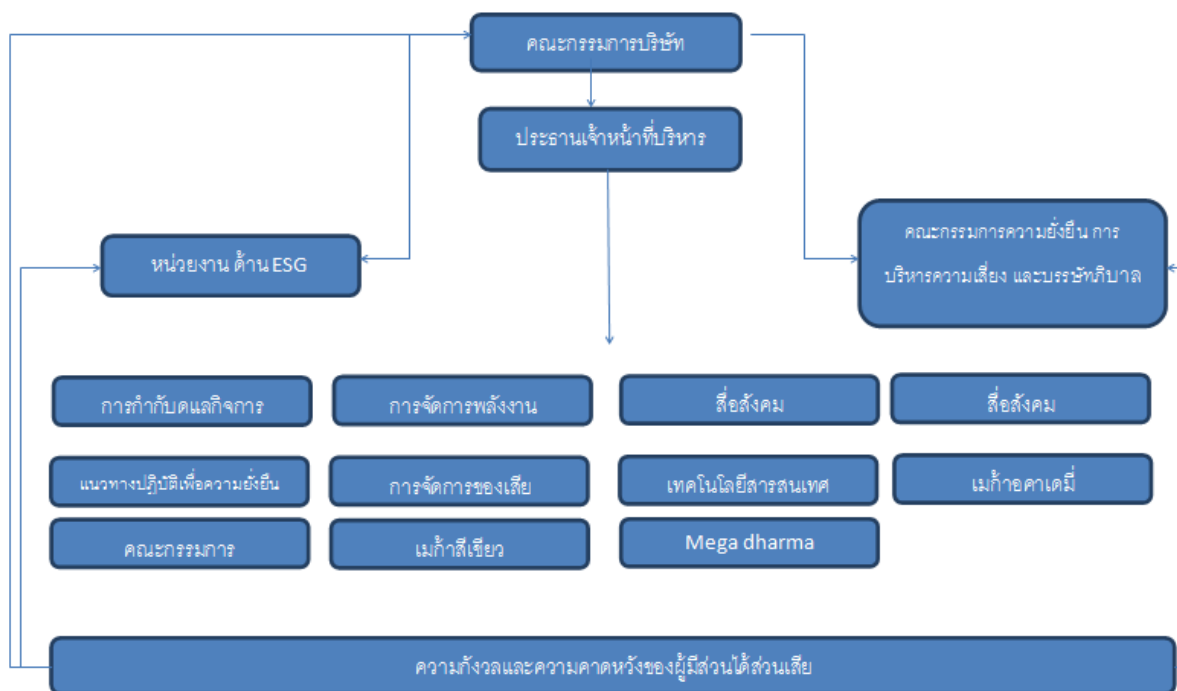
3. การตอบสนอง: เมก้า จะตอบสนองต่อข้อกังวลและความคาดหวังของผู้มีส่วนได้เสีย โดยเฉพาะในประเด็นที่ส่งผลกระทบต่อประสิทธิภาพที่ยั่งยืน และจะสนับสนุนการตัดสินใจ การดำเนินการ ประสิทธิภาพ และความโปร่งใส/การรายงานต่อผู้มีส่วนได้เสีย

#### 4. ความรับผิดชอบในบริษัท

ประธานเจ้าหน้าที่บริหาร มีหน้าที่รับผิดชอบต่อความยั่งยืนของบริษัทฯ และคณะกรรมการได้จัดตั้งคณะกรรมการความยั่งยืน การบริหารความเสี่ยง และบรรษัทภิบาล ซึ่งประกอบด้วยกรรมการอิสระ 2 ท่าน กรรมการบริหาร และประธานเจ้าหน้าที่การเงิน

บริษัทฯ ได้แต่งตั้งคณะทำงานด้านความยั่งยืน สิ่งแวดล้อมและบรรษัทภิบาล (ESG) ซึ่งจะรายงานต่อฝ่ายบริหาร และจะรับผิดชอบในการรายงานการดำเนินการและการตัดสินใจที่เชื่อมโยงกับความยั่งยืน หัวหน้าหน่วยงานแต่ละฝ่ายจะต้องรับผิดชอบในการสื่อสารกับผู้มีส่วนได้เสียที่สำคัญ

โดยทีมงานที่กล่าวมาจะประกอบด้วย ประธานเจ้าหน้าที่บริหาร คณะทำงานด้านความยั่งยืน สิ่งแวดล้อม และบรรษัทภิบาล (ESG) และหัวหน้าฝ่ายในบริษัทฯ จะมีบทบาทในการกำหนดกลยุทธ์และการสื่อสารกับผู้มีส่วนได้เสีย



## 5. กระบวนการทำงาน

เมก้าได้นำหลักการของ ISO 26000 และ AA1000 มาใช้ในการมีส่วนร่วมของผู้มีส่วนได้เสียและสร้างกลยุทธ์ตามข้อกังวลของผู้มีส่วนได้เสีย



### 5.1 การระบุผู้มีส่วนได้เสีย

ความคาดหวังของผู้มีส่วนได้เสียจะถูกวิเคราะห์เพื่อหา เพื่อให้สามารถดำเนินการและเปลี่ยนกลยุทธ์/แผนยุทธวิธีได้ วัตถุประสงค์หลักของเมก้า คือการดูแลสุขภาพของมนุษย์ และจัดหาผลิตภัณฑ์ที่มีคุณภาพในตลาดกำลังพัฒนาและตลาดชายแดนในราคาที่เหมาะสม ผู้มีส่วนได้เสียจะได้รับการจัดลำดับความสำคัญตามความเสี่ยงที่เกิดขึ้นใหม่ และการวิเคราะห์ที่มีนัยสำคัญ ความกังวลของผู้มีส่วนได้เสียจึงยกระดับและมีการกำหนดกลยุทธ์ซึ่งส่งผลให้เกิดกลยุทธ์ที่พัฒนาขึ้นและการตอบสนองต่อข้อกังวลที่สำคัญ



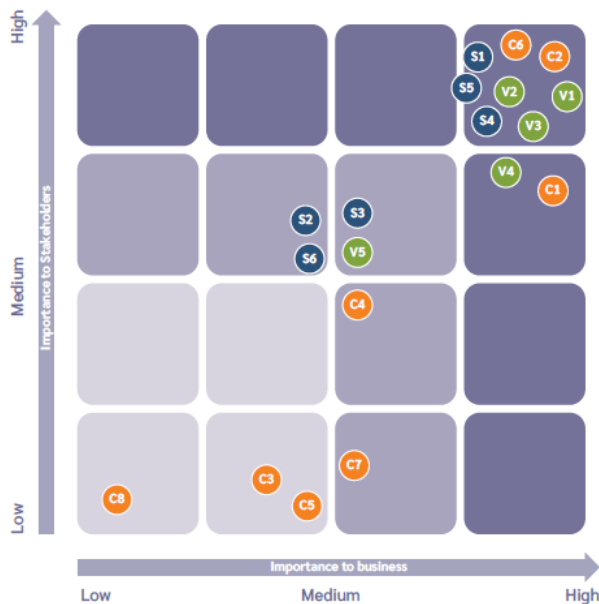
We care

ความเสี่ยงที่เกิดขึ้นใหม่	ตัวชี้วัดความเสี่ยง/ ผลกระทบ	ประเด็นสำคัญ	ผู้มีส่วนได้เสีย
5.1 บริษัทมีความเสี่ยงเพิ่มขึ้นเนื่องจากการเปลี่ยนแปลงสภาพแวดล้อมทางธุรกิจของบริษัทปริมาณข้อมูลเพิ่มขึ้น การรับข้อมูลจากบุคคลภายนอกและภัยคุกคามความปลอดภัยทางไซเบอร์ซึ่งมีความซับซ้อนมากยิ่งขึ้น	<ul style="list-style-type: none"><li>• ภัยคุกคามต่อความต่อเนื่องทางธุรกิจ</li><li>• เหตุการณ์การเจาะข้อมูล</li><li>• การละเมิดข้อมูล</li></ul>	<ul style="list-style-type: none"><li>• เทคโนโลยีสารสนเทศ</li><li>• การคุ้มครองข้อมูลส่วนบุคคล</li></ul>	<ul style="list-style-type: none"><li>• พนักงาน</li><li>• ผู้ถือหุ้น</li><li>• รัฐบาลและหน่วยงานกำกับดูแล</li><li>• คู่ค้า</li></ul>
เนื่องจากบริษัทมีมาตรฐานด้านคุณภาพและความยั่งยืนที่สูงแต่วัตถุดิบ/ส่วนผสมสำหรับผลิตภัณฑ์วัตถุดิบเป็นของหายากตามธรรมชาติจึงมีความเสี่ยงที่จะขาดแคลนวัสดุโดยเฉพาะอย่างยิ่งเมื่อบริษัทมีกลยุทธ์ที่จะส่งสินค้าให้แก่ตลาดที่เติบโตเร็วของทั้งประเทศด้อยพัฒนาและประเทศกำลังพัฒนานอกจากนี้แล้วการเปลี่ยนแปลงสภาพภูมิอากาศที่เป็นผลสืบเนื่องจากอุปสงค์ที่เพิ่มมากขึ้นอาจส่งผลกระทบต่อการจัดหาวัตถุดิบด้วยเช่นกัน	<ul style="list-style-type: none"><li>• การไม่ปฏิบัติตามข้อกำหนดด้านสิ่งแวดล้อม</li><li>• ไม่มีการรายงาน</li><li>• ขาดการมีส่วนร่วมของผู้นำ</li></ul>	<ul style="list-style-type: none"><li>• การจัดหาที่ยั่งยืน</li><li>• ขาดความโปร่งใสและเป็นนวัตกรรมใหม่</li></ul>	<ul style="list-style-type: none"><li>• ผู้บริโภค</li><li>• คู่ค้า</li><li>• ผู้ถือหุ้น</li><li>• รัฐบาล</li><li>• พนักงาน</li><li>• คู่ค้า</li></ul>
สังคมมีการบริโภคอาหารเสริมเพิ่มขึ้นอย่างมากขาดด้านอภิสบชนิดไม่ใช่สเตียรอยด์ (NSAIDS) และผลิตภัณฑ์สร้างภูมิคุ้มกันในช่วงโรคระบาดสิ่งเหล่านี้ดึงดูดคู่แข่งรายใหม่ทั้งในและต่างประเทศเข้ามาในตลาดหน่วยงานกำกับดูแลได้เปิดประตูสำหรับการผลิตและจำหน่ายผลิตภัณฑ์ยาและอาหารเสริมองค์กรกำกับดูแลได้เปิดประตูสำหรับการผลิตและจำหน่ายผลิตภัณฑ์	<ul style="list-style-type: none"><li>• คู่แข่งเพิ่มขึ้น</li><li>• อัตรากำไรขั้นต้นลดลง</li><li>• แปรนดใหม่</li></ul>	<ul style="list-style-type: none"><li>• การจัดหาที่ยั่งยืน</li><li>• ขาดความโปร่งใสและเป็นนวัตกรรมใหม่</li></ul>	<ul style="list-style-type: none"><li>• พนักงาน</li><li>• ผู้ถือหุ้น</li><li>• คู่แข่ง</li><li>• รัฐบาล</li><li>• ผู้บริโภค</li><li>• คู่ค้า</li></ul>



<p>ยาและอาหารเสริมความต้องการใหม่ และคู่แข่งใหม่จะเข้ามาเพื่อรักษาส่วนแบ่งการตลาดและรายได้ในตลาดรวมถึงสิ่งที่บริษัทฯ ได้ดำเนินการอยู่บริษัทฯ ได้ขยายกำลังการผลิตเพื่อรองรับความต้องการที่เพิ่มขึ้นของผลิตภัณฑ์บางประเภทและขณะนี้จะใช้กำลังการผลิตสำหรับผลิตภัณฑ์อื่นๆ ตลาดจะเห็นการเปลี่ยนแปลงที่รุนแรงรวมถึงการลดความต้องการอาหารเสริมและกลับสู่ระดับก่อนเกิดโรคระบาดเล็กน้อยและจำนวนคู่แข่งที่สูงขึ้น</p>			
---	--	--	--

### 5.2 ตารางวิเคราะห์ความสำคัญ



#### มิติทางเศรษฐกิจ

- C1 การกำกับดูแลกิจการ (H,H)
- C2 การบริหารความเสี่ยง
- C3 การปฏิบัติตามESG Compliance
- C4 การจัดหาย่างยั่งยืน
- C5 การดำเนินงานอย่างมีความรับผิดชอบ
- C6 เทคโนโลยีสารสนเทศ
- C7 ยาที่ราคาซื้อหาได้และมีนวัตกรรมใหม่

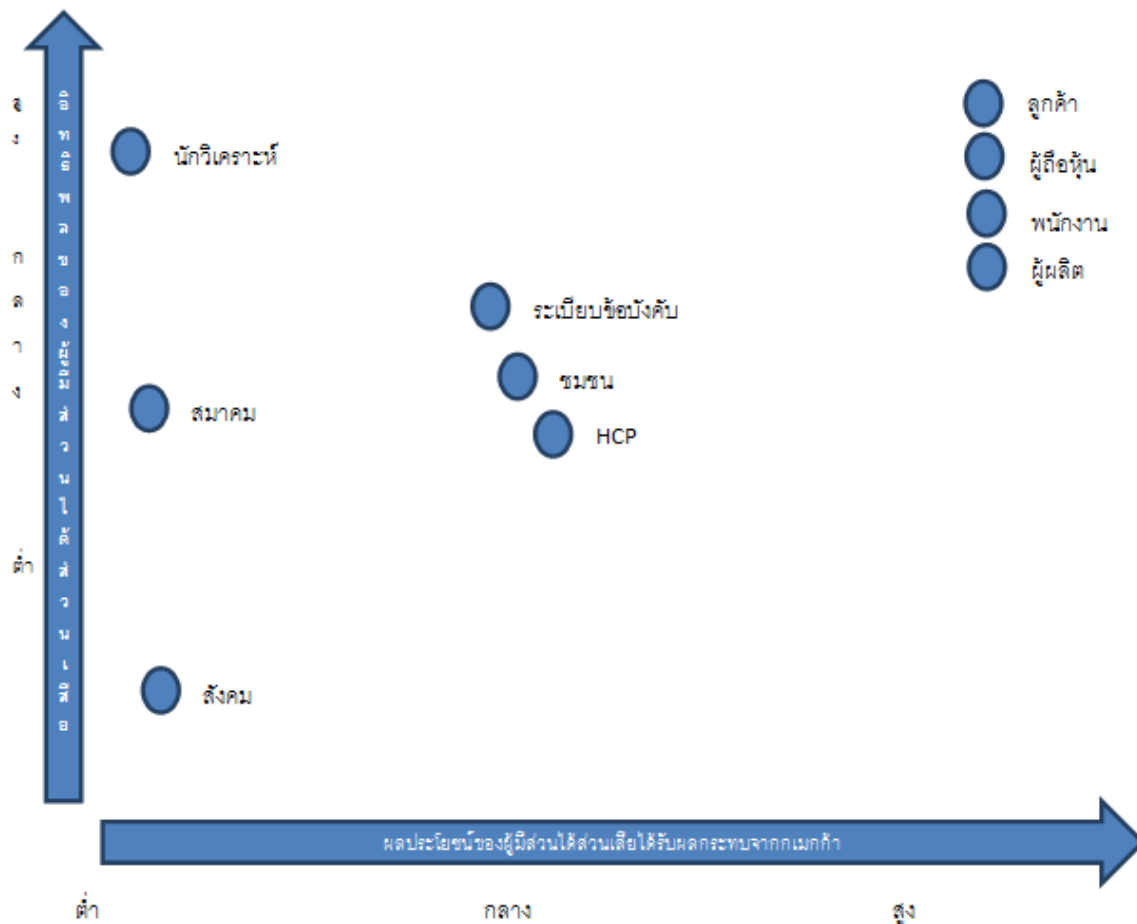
#### มิติทางสิ่งแวดล้อม

- V1 การจัดการของเสีย
- V2 การจัดการน้ำ
- V3 การจัดการพลังงาน
- V4 การปฏิบัติตามกฎหมายสิ่งแวดล้อม
- V5 การมีส่วนร่วมกับชุมชน

#### มิติทางสังคม

- S1 การดึงดูดและรักษาพนักงานที่มีความสามารถและมีพรสวรรค์
- S2 การฝึกอบรมและการพัฒนา
- S3 ความหลากหลาย
- S4 สิทธิมนุษยชน
- S5 ไม่เลือกปฏิบัติและต่อต้านการล่วงละเมิด
- S6 การพัฒนาชุมชน

### 5.3 การจัดลำดับความสำคัญของผู้มีส่วนได้เสีย



### 5.4 การวางแผนการมีส่วนร่วมของผู้มีส่วนได้เสีย

บริษัทฯ มีส่วนร่วมกับผู้มีส่วนได้เสียบ่อยครั้งในหลายภาษา และบนสื่อต่างๆ ซึ่งช่วยให้เรารวบรวมข้อเสนอแนะที่ชัดเจนและเป็นจริงจากผู้มีส่วนได้เสียของเรา บริษัทฯมั่นใจว่าพนักงานได้รับการฝึกอบรมเกี่ยวกับนโยบายข้อมูลภายใน การปกป้องข้อมูลส่วนบุคคล ประกาศเกี่ยวกับความเป็นส่วนตัว นโยบายด้านสิทธิมนุษยชน และนโยบายที่จำเป็นอื่นๆ เพื่อเตรียมพร้อมเพื่อจัดการกับผู้มีส่วนได้เสีย

หลักการสำคัญของการมีส่วนร่วมของผู้มีส่วนได้เสียคือ *เคารพ ตอบสนอง แบ่งปัน และปรับตัว*



### 5.5 ความถี่ของการมีส่วนร่วมของผู้มีส่วนได้ส่วนเสีย

ความถี่ของการมีส่วนร่วมของผู้มีส่วนได้ส่วนเสีย

		รายวัน	รายครั้ง	รายเดือน	รายไตรมาส	รายปี
1	พนักงาน					
	ประชุมสวัสดิการ		Y			
	รายงานประจำปี					Y
	ลงประกาศ		Y			
	การมีส่วนร่วมของพนักงาน	Y				
	ความพึงพอใจของพนักงาน					Y
	กล่องคำแนะนำ/อีเมล		Y			
	แบบสอบถาม		Y			
	ติดตามข่าว					Y
	เครือข่ายอีเมล		Y			
	อินเทอร์เน็ต		Y			
	การฝึกอบรม		Y			
	เว็บไซต์: Megawecare.com		Y			
	เฟซบุ๊ก/Megawecare		Y			
	อีเมล:		Y			
	Audit.Committee@Megawecare.com		Y			
	<a href="mailto:whistleblow@megawecare.com">whistleblow@megawecare.com</a>		Y			
2	นักลงทุน/ ผู้ถือหุ้น/ นักวิเคราะห์					
	รายงานประจำปี					Y

	วันพบปะนักลงทุน				Y	
	โรคโควิด		Y			
	การดูแลประกอบการ				Y	
	ประชุมใหญ่สามัญประจำปี					Y
	ข่าวประชาสัมพันธ์		Y			
	<a href="mailto:Info@megawecare.com">Info@megawecare.com</a>		Y			
	<a href="mailto:Investor@megawecare.com">Investor@megawecare.com</a>		Y			
	โทร : 027694222 ต่อ 4203		Y			
	รายงานความยั่งยืน					Y
	MD&A				Y	
	งบการเงิน				Y	
	บทวิเคราะห์และรายงาน				Y	
	IR Portal		Y			
3	ลูกค้า					
	รายงานประจำปี					Y
	เว็บไซต์บริษัท		Y			
	<a href="mailto:info@megawecare.com">info@megawecare.com</a>		Y			
	จรรยาบรรณลูกค้าธุรกิจ		Y			
	แบบสอบถาม		Y			
	การตรวจสอบคุณภาพ		Y			
	ข่าวลูกค้าธุรกิจ		Y			
4	หน่วยงานราชการและหน่วยงานกำกับดูแล					
	การรายงาน		Y			
	การชำระภาษี		Y			
	การดำเนินงาน		Y			

	การตรวจสอบ		Y			
	รายงานประจำปี					Y
	ข่าวประชาสัมพันธ์		Y			
	เว็บไซต์		Y			
	บรรจุภัณฑ์สินค้า		Y			
	แบบสอบถาม		Y			
	ติดต่อสอบถาม		Y			
5	สื่อ					
	ข่าวประชาสัมพันธ์		Y			
	รายงานประจำปี					Y
	<a href="mailto:info@megawecare.com">info@megawecare.com</a>		Y			
	<a href="mailto:investor@megawecare.com">investor@megawecare.com</a>		Y			

### 5.6 ช่องทางการมีส่วนร่วมของผู้มีส่วนได้ส่วนเสีย

ตัวอย่างบางส่วนของกิจกรรมมีส่วนร่วมของผู้มีส่วนได้เสีย



เลขที่ 909 อาคารแอมเฟิลทาวเวอร์  
ชั้น 9 และชั้น 10 ถ.เพชรตัด  
แขวงบางนาเหนือ เขตบางนา  
กรุงเทพฯ 10260

อ่านเพิ่มเติม



#### อีเมลรับข่าวสาร

หากท่านต้องการติดตามข่าวสารล่าสุด  
จากทางบริษัทของเรา

สมัครสมาชิกรับข่าวสาร



<a href="#">ABOUT US</a>	<a href="#">OUR CAUSES</a>	<a href="#">STOCK UPDATES</a>	<a href="#">SUBSCRIBE</a>
<a href="#">PRODUCTS</a>	<a href="#">INVESTOR RELATIONS</a>	MEGA : 52.75 ▼ 0.25 THB Updated : 20/05/2022 12:29	<input type="text" value="Email address"/> <input type="button" value="Subscribe"/>
<a href="#">GOOD HEALTH BY YOURSELF</a>	<a href="#">PRIVACY POLICY</a>	<a href="#">CONTACT US</a>	<a href="#">FOLLOW US ON</a>
		info@megawecare.com +66 2 7694222 Extn:4230 +66 2 7694244	<a href="#">f</a> <a href="#">t</a> <a href="#">in</a>

Copyright © 2022 Mega We Care. All rights reserved.



## ANALYST CONTACT

CGSCIMB Securities (Thailand) Co., Ltd.  
Khun Kasem Prunratanamala  
✉ kasem.pr@cgs-cimb.com  
☎ 66 2657 9221

Phatra Capital Public Company Limited  
Khun Charti Phrawphraikul  
✉ charti@phatrarsecurities.com  
☎ 66 2305 9227

### แบบฟอร์มติดต่อนักลงทุนสัมพันธ์

เรียน นักลงทุนทุกท่าน

ทางบริษัท เมก้า ไลฟ์ไชนส์ จำกัด (มหาชน) (MEGA) ขอขอบคุณที่ท่านให้ความสนใจในบริษัท ทางบริษัทฯ ให้ความสำคัญว่า บริษัทฯ จะช่วยให้ท่านเข้าใจในบริษัท MEGA มากยิ่งขึ้น โดยการตอบคำถามของท่านผ่านทางโทรศัพท์ หรือทางอีเมล ขึ้นอยู่กับความเหมาะสมในการสื่อสารตามความต้องการของท่าน ทางบริษัทฯ ขอให้ท่านช่วยกรอกข้อมูลของท่าน เพื่อบริษัทฯ จะได้ให้บริการท่านได้อย่างสะดวกรวดเร็วยิ่งขึ้น

<input type="text" value="ชื่อ - สกุล*"/>	<input type="text" value="อีเมล*"/>
<input type="text" value="โทรศัพท์"/>	<input type="text" value="ตำแหน่งงาน"/>
<input type="text" value="บริษัท/หน่วยงาน"/>	
<input type="text" value="ข้อความ*"/>	

ฉันได้อ่านและยอมรับข้อกำหนดและเงื่อนไขที่ระบุไว้ [นโยบายคุ้มครองข้อมูลส่วนบุคคล](#) และยินยอมให้รวบรวมประมวลผลและ / หรือเปิดเผยข้อมูลส่วนบุคคลที่ฉันให้ไว้เพื่อบรรลุวัตถุประสงค์ดังกล่าวข้างต้น



**Corporate Headquarter**

909, Ample Tower, 9th Floor, Debaratna Road, Bangna Nuea, Bangna, Bangkok 10260

- ✉ info@megawecare.com
- ☎ +66 2 7694222 Extn. 4230
- 📠 +66 2 7694244

**Investor Relations**

- ✉ investor@megawecare.com
- ☎ +66 2 7694222 Extn. 4230
- 📠 +66 2 7694244

**Careers**

- ✉ careers@megawecare.com

**Please fill the form**

Name

Address

Phone

Email

Question / Comment

Please type the characters \*

o a t o h

*This helps us prevent spam, thank you.*



**Mega Lifesciences Public Company Limited**

เพื่อเป็นการปรับปรุงคุณภาพของการจัดประชุมผู้ถือหุ้นและรายงานประจำปี บริษัทฯ ขอความร่วมมือทุกท่านโปรดตอบแบบสอบถามดังนี้

To enhance the quality of our AGM meeting and annual reporting, please let us have your views

หัวข้อ Topic	ดีมาก Good	พอใช้ Fair	ไม่ดี Poor	ดีเยี่ยม Excellent
รายงานประจำปี Annual Report				
• ใช้ง่ายเข้าใจง่าย Easy to understand				
• มีข้อมูลที่โปร่งใสและครบถ้วน Helpful information				
• ภาพรวมของรายงาน Overall rating				
การจัดการประชุมผู้ถือหุ้น AGM Meeting				
• สถานที่ Venue				
• ขั้นตอนการลงทะเบียน Registration Process				
• อาหารและเครื่องดื่ม Food & Beverage				
• เนื้อหาในการประชุม Conference Content				

ท่านต้องการให้รายงานประจำปีเพิ่มมีข้อมูลอื่นๆ อีกหรือไม่ โปรดระบุ  
Was there any additional information you expect to receive in the Annual Report? Please specify.

ท่านมีคำถามหรือข้อแนะนำใดๆ เกี่ยวกับการจัดประชุมผู้ถือหุ้นอีกหรือไม่ โปรดระบุ  
Do you have any question or suggestion for AGM meeting? Please specify.